

LA MESURE D'EMPREINTE SOCIALE

LE REGARD DES ASSOCIATIONS SUR LA MESURE D'IMPACT SOCIAL

CONVAINCRE QUE CE QUE L'ON FAIT A DU SENS, AU-DELÀ DE CE QUI EST DIRECTEMENT OBJECTIVABLE

CONVAINCUS QUE LA CONSTRUCTION D'UNE SOCIÉTÉ PLUS INCLUSIVE ET PLUS JUSTE PASSE PAR LE "FAIRE ENSEMBLE", EMMAÛS FRANCE, PETITS FRÈRES DES PAUVRES, LES RESTOS DU CŒUR ET LA CROIX-ROUGE FRANÇAISE SE SONT ASSOCIÉS AFIN DE FAIRE ÉMERGER UNE RÉFLEXION COMMUNE SUR LA MESURE D'EMPREINTE SOCIALE

155 000

BÉNÉVOLES CONCRÉTISENT NOS
ACTIONS

À QUOI ÇA SERT ?

COMPRENDRE & VALORISER

CEUX QUI AGISSENT SUR LE TERRAIN

« NOUS GÉNÉRONS DE LA SOLIDARITÉ
AUTOUR DE NOUS »

COMMUNIQUER

SUR NOS RÉALISATIONS

"POUR TÉMOIGNER SUR NOS
ACTIONS ET NOTRE SAVOIR-FAIRE"

SE RÉINVENTER

POUR S'AMÉLIORER

"POUR QUE NOS RÉPONSES
ÉVOLUENT AVEC LES BESOINS
DES PERSONNES"

ATTESTER

DE NOS ACTIONS

"L'ENJEU C'EST DE DONNER À VOIR
CE QUE L'ON FAIT"

CONVAINCRE

"POUR NOURRIR ET PORTER PLUS LOIN NOTRE PAROLE"

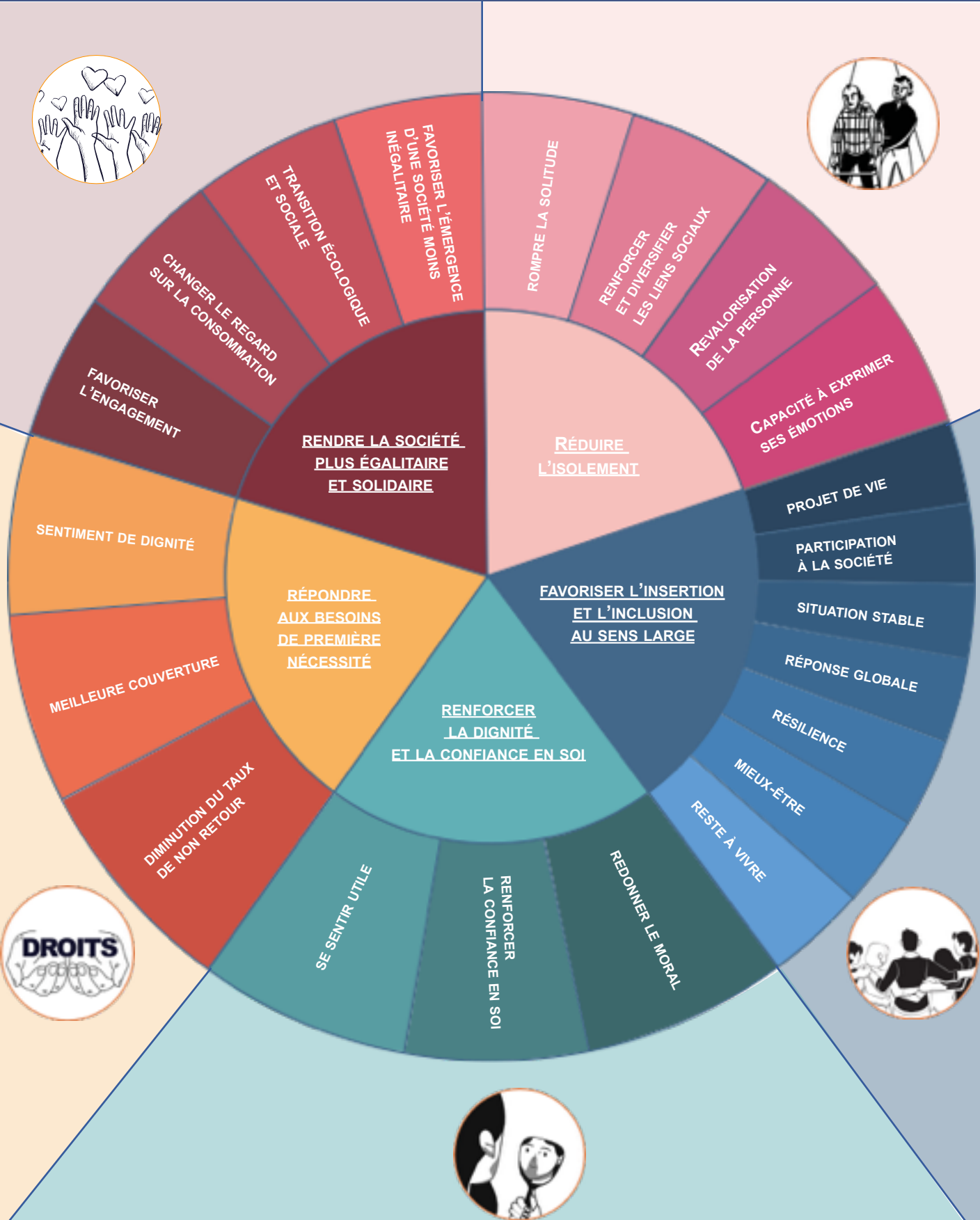
COMMENT Y ARRIVER ?

EN CONSTRUISANT
ENSEMBLE
UN MODÈLE QUI
NOUS RESSEMBLE

EN PARTAGEANT
NOS EXPÉRIENCES
ET EN CULTIVANT
NOS COMPLÉMENTARITÉS

EN RECUEILLANT
ET EN PORTANT
LA PAROLE DE CEUX QUE
NOUS ACCOMPAGNONS

LA ROUE DES IMPACTS



EXEMPLES INDICATEURS ET MÉTHODOLOGIES



PRIORITÉ 1 RÉDUIRE L'ISOLEMENT

EFFET RECHERCHÉ	INDICATEURS	MÉTHODE
Rompres la solitude	Évolution du sentiment de solitude chez les personnes accompagnées	Étude longitudinale
Renforcer et diversifier les liens sociaux	Nombre moyens d'interactions sociales sur une période donnée	Enquête par échantillonnage
Revalorisation de la personne	Evolution du sentiment d'être écouté par son bénévole	Entretien
Capacité de la personne accompagnée à exprimer des émotions	Illustration de l'évolution des émotions	Enquête et outil adapté



PRIORITÉ 2 FAVORISER L'INSERTION, L'INCLUSION AU SENS LARGE

EFFET RECHERCHÉ	INDICATEURS	MÉTHODE
Les personnes ont un projet de vie	Illustration de projets de vie de personnes accompagnées	Entretien semi-dirigé
Les personnes participent à la société	% de personnes accompagnées en position d'accompagnant dans l'association	Donnée interne
Renforcement du reste à vivre	Comparaison de l'évolution du sentiment de dignité et de l'évolution du reste à vivre	Entretien semi-dirigé
Les personnes ont une situation stable	Illustration de la stabilité de leur situation	Monographie
Les personnes ont une réponse globale	Degré de satisfaction quant à leurs besoins de première nécessité	Enquête auprès des personnes accompagnées
Les personnes sont plus résilientes	Illustration d'actions mettant en évidence la résilience des personnes accompagnées	Observations
Les personnes se sentent mieux	% de personnes accompagnées considérant que l'association les a aidées à atteindre ce niveau de bien être / bonheur	Enquête



PRIORITÉ 3 RENFORCER LA DIGNITÉ, LA CONFIANCE EN SOI

EFFET RECHERCHÉ	INDICATEURS	MÉTHODE
Redonner le moral	Évolution de l'indice du «moral des invisibles»; entre des personnes qui entrent et leur situation à 6 mois ou 1 an ou présents depuis plus longtemps	Indice du moral des invisibles
Renforcer la confiance en soi, l'estime de soi, la dignité	Nombre de personnes accompagnées se sentant en capacité de faire des choix de vie	Enquête
Se sentir utile pour les autres	Illustration d'implications de personnes accompagnées, au service des autres	Focus group



PRIORITÉ 4 RÉPONDRE AUX BESOINS DE PREMIÈRE NÉCESSITÉ

EFFET RECHERCHÉ	INDICATEURS	MÉTHODE
Diminution du taux de non recours	Nombre de personnes ayant eu recours à des droits/solutions grâce à l'association	Étude longitudinale
Meilleure couverture des besoins de première nécessité	Appréciation qualitative de la couverture des besoins de première nécessité : fréquence, qualité, simplicité, accessibilité...	Entretien semi-dirigé
Sentiment de dignité dans l'accès à la solution	Étude du comportement des personnes lors de l'accès à la solution	Observation



**PRIORITÉ 5
RENDRE LA SOCIÉTÉ PLUS ÉGALITAIRE ET PLUS SOLIDAIRE,
FAVORISER UNE SOCIÉTÉ DE L'ENGAGEMENT**

EFFET RECHERCHÉ

INDICATEURS

MÉTHODE

Favoriser une société de l'engagement



Illustration de l'engagement d'un membre



Monographie

Changer le regard sur la consommation



Évolution des pratiques sur la consommation responsable : réparation, réemploi, recyclage, circuit court, consommation vrac, commerce équitable.



Enquête ou étude longitudinale

Accompagner la transition écologique et sociale



Évolution des pratiques autour de la transition : mobilité, hébergement, santé, consommation...



Enquête ou étude longitudinale

Favoriser l'émergence d'une société moins inégalitaire



Évolution du taux de pauvreté des personnes accompagnées



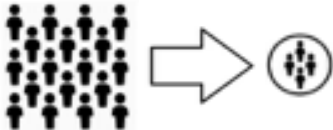
Étude longitudinale

DÉFINITIONS MÉTHODES



L'**entretien semi-dirigé** est une méthode d'étude qualitative dont le but est de récolter des informations qui apportent des explications ou des éléments de preuves à une question évaluative.

Un **focus group** est une étude qualitative qui prend forme au sein d'un groupe afin de déterminer la réponse de ce groupe et l'attitude qu'il adopte au regard d'une problématique.



Un échantillon est un ensemble d'individus représentatifs d'une population. L'échantillon « idéal » est celui qui représente le mieux la population ; plus l'échantillon est représentatif, plus cela permet d'extrapoler les résultats à l'échelle de la population cible. L'**échantillonnage** vise à obtenir une meilleure connaissance d'une ou plusieurs population(s) ou sous-populations(s).

Etude ex-ante Il s'agit de déployer le même outil de collecte de données dans deux temps différents. Ce choix méthodologique permet d'évaluer rigoureusement le changement opéré sur la partie prenante depuis l'accompagnement de la structure, en comparant les situations avant et après.



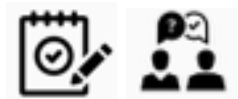
L'**observation** permet de recueillir des données verbales et non verbales. Il convient d'observer simplement ce que les gens font et ce qu'ils disent, sans intervenir. La description de l'observation doit être fidèle à la situation réelle et il est important de faire des rapports systématiques.

Données internes L'ensemble des associations est doté d'outils de gestion interne. Ces outils fournissent des indications sur les activités, les personnes.



En sociologie la **Monographie** est définie comme une « étude exhaustive et large portant sur un sujet précis et limité ou sur un personnage »

L'**hétéro-évaluation** : l'évaluation est faite par ou avec une tierce personne
L'**auto-évaluation** : la partie prenante concernée s'auto-évalue.



MENTIONS SUPPLÉMENTAIRES : N'hésitez pas à faire appel aux services qui s'occupent de la mesure d'impact social dans vos associations respectives, ainsi que de faire appel à des ressources locales.

Pour les Restos du Cœur : observatoire@restosducoeur.org

Pour les Petits Frères des Pauvres : Boris Venon - boris.venon@petitsfreresdespauvres.fr

Pour Emmaüs France : Marie Lanzaro - mlanzaro@emmaus-france.org

Pour la Croix-Rouge française : impact.social@croix-rouge.fr

Ce document est le travail conjoint des Restos du cœur, des Petits Frères des Pauvres, d'Emmaüs France et de la Croix-Rouge française.

Il a été intégralement financé par la fondation de l'Orangerie et réalisé par Valentin Gomez.